



Zemkopības ministrija

ES aizsargājamo zālāju biotopu atjaunošanas un apsaimniekošanas vadlīniju plānotā izmantošana Lauku attīstības programmas 2014-2020 ieviešanā

29.10.2015.



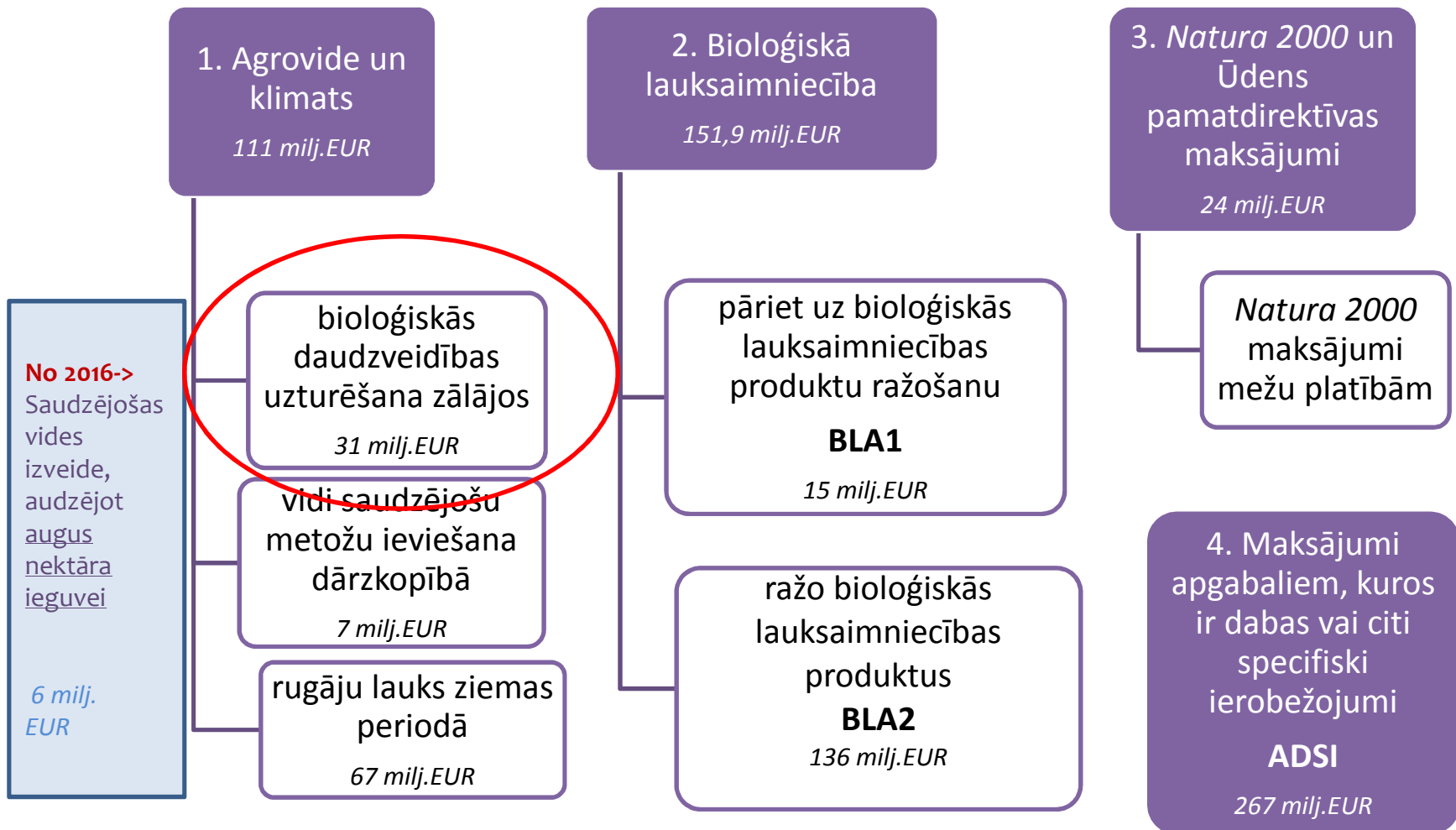
Dabas aizsardzības
pārvalde





Zemkopības ministrija

Platībatkarīgie atbalsta pasākumi vides, klimata un lauku ainavas uzlabošanai





Zemkopības ministrija

Agrovide un klimats

Apakšpasākums => 10.1.1. BDUZ

Aktivitātes atbalsttiesīgā platība saskaņā ar regulas Nr.1305/2013 28. panta 2. punktu ir lauksaimniecības platībā esošs ilggadīgs zālājs, kas atrodas:

1. lauksaimniecības zemē un:

1.1. **pirms 2013. gada** ir atzīts par bioloģiski vērtīgu zālāju (turpmāk – **bioloģiski vērtīgs zālājs**);

1.2. **pēc 2013. gada** atzīts, ka tas ir no lauksaimnieciskās darbības atkarīgs Eiropas Savienības nozīmes daļēji dabīgs zālāju biotops vai putnu dzīvotne (turpmāk – **Eiropas Savienības nozīmes zālāju biotops**) un tā zālāju ražība atbilst 1.-3.klasei;

2. ārpus lauksaimniecības zemes teritorijā ar identificējamām un uzmērāmām robežām, kura pēc 2013. gada atzīta par Eiropas Savienības nozīmes zālāju biotopu un kuras zālāju ražība atbilst 4.klasei.



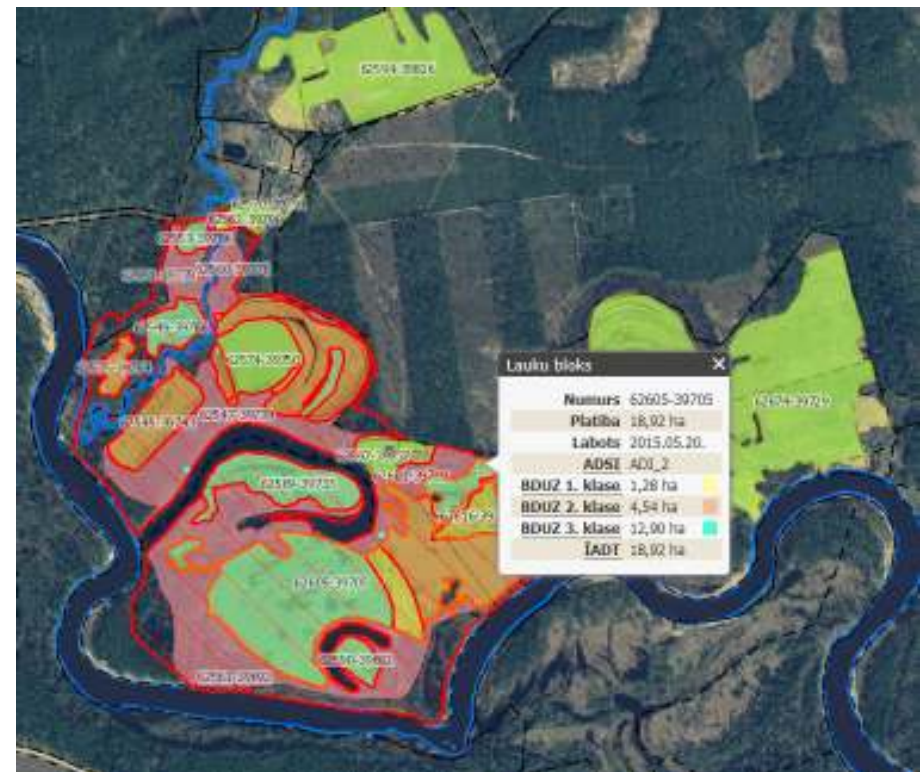
Zemkopības ministrija

Agrovide un klimats Apakšpasākums => 10.1.1. BDUZ

Atbalsta pretendents saskaņā ar regulas Nr. 1305/2013, 28. panta 2. punktu ir lauksaimnieks vai cits zemes apsaimniekotājs, kas, veicot lauksaimniecisko darbību, ekstensīvi apsaimnieko BVZ platību.

- maksājums par bioloģiski vērtīgo zālāju (nepārapsēkotie) - **EUR 55**
- diferencētais maksājums par ES nozīmes zālāju biotopu vai putnu dzīvotni:
 - ❖ par zālāju ražības 1. klasi - **EUR 83**
 - ❖ par zālāju ražības 2. klasi - **EUR 155**
 - ❖ par zālāju ražības 3. klasi - **EUR 206**
 - ❖ par zālāju ražības 4. klasi - **EUR 330**

+ ES biotopiem - iziet apmācības
(8 stundas teorija, 8 stundas prakse)





Zemkopības ministrija

Agrovide un klimats
Apakšpasākums => 10.1.1. BDUZ

26. Atbalsta pretendents, piesakoties uz atbalstu, uzņemas šādas piecu gadu saistības:

...

...

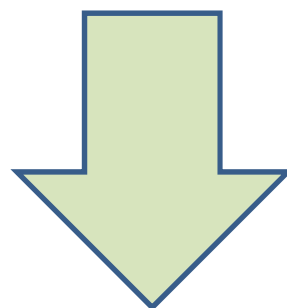
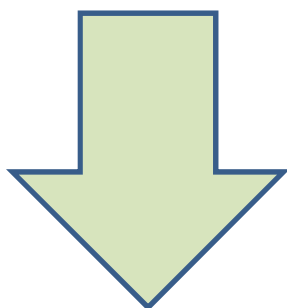
26.4. ja atbalsttiesīgā platība ir **Eiropas Savienības nozīmes zālāju biotops**, tad ne vēlāk kā saistību perioda otrajā gadā atbalsta saņēmējs ir apguvis pamatiemaņas zālāju biotopu vai sugu dzīvotņu apsaimniekošanā, apmeklējot **vismaz astoņas stundas** ilgu apmācības kursu par zālāju biotopu apsaimniekošanas metodēm, un to apliecina atbilstošs dokuments, ko izdevusi valsts izglītības informācijas sistēmā reģistrēta izglītības iestāde, kura īsteno apmācības kursu pasākumā "Zināšanu pārnese un informācijas pasākumi".



Zemkopības ministrija

Agrovide un klimats
Apakšpasākums => 10.1.1. BDUZ

apmācības: «**Zālāju biotopu apsaimniekošanas metodes**»



8 h teorija + **8 h** praktiskās nodarbības dabā = **16h**



AGROVIDES PLĀNS (zālāju sadaļa)



Zemkopības ministrija

Agrovide un klimats Apakšpasākums => 10.1.1. BDUZ

Provizoriskais 2016.gada laika grafiks:

- ZM izsludina iepirkumu uz apmācību veicēju organizāciju (**februāris**)
- Apmācību veicējs izsludina pieteikšanos lektoriem (**februāris**)
- Pieteikumu iesniegšana ZM, kur norādīti lektori, saskaņotais mācību materiāls (**marts**)
- Mācību programmas, lektoru saskaņošana ar ZM (**aprīlis**)
- Uzsāk apmācību realizāciju (**maijs**)

Informācijai: pašreiz apmācības **2016.gadā jāiziet ~ 1315 BDUZ** atbalsta pretendentiem!

Zināšanai – Apmācību veicējs par katru personu, kas būs apmeklējusi 16h kursu, elektroniski iesniedz paziņojumu LAD.



Zemkopības ministrija

Agrovide un klimats Apakšpasākums => 10.1.1. BDUZ

IESPĒJAMĀIS APMĀCĪBU SCENĀRIJS....

Visām apmācībām par pamatu LIFE projekta NAT-PROGRAMME (<http://nat-programme.daba.gov.lv/>) ietvaros sagatavotās ES aizsargājamo zālāju biotopu atjaunošanas un apsaimniekošanas **vadlīnijas!**

8 h lekcijas:

- ⇒ kā e-apmācība;
- ⇒ kā video konference (tālmācība);
- ⇒ teoriju kursi reģionos.

8 h praktiskās nodarbības:

- ⇒ Biotopu apmeklēšana, labās prakses piemēri.
- ⇒ saimniecības Agrovides plāna sagatavošana, kas satur vismaz vienu sadaļu „ES zālāju biotopu apsaimniekošanas prakse _____ saimniecībā”



Zemkopības ministrija

Agrovide un klimats

Apakšpasākums => 10.1.1. BDUZ

Joprojām atklāts jautājums par saimniecības Agrovides plānu
..... ☹️

- Ko, kā, cik?
- Ērta un praktiska lietošana saimniekam & kontrolierim!

„ES zālāju biotopu apsaimniekošanas prakse ____saimniecībā”
saturs:

A... ?

B... ?

C.... ?

Lūdzu iesūtīt priekšlikumus: gunta.bara@zm.gov.lv ☺️



Zemkopības ministrija

Plānotais **par saimniecības «Agrovides plānu»**

Svarīgi!

- 1) Par kursu ietvaros sagatavoto Agrovides plāna «Zālāju sadaļu» atbildīgs lektors/iestāde. Šis materiāls ir kursu noslēgumu darbs.
- 2) Tiek plānots, ka tas tiks izmantots kā vides maksājumu piešķiršanas pamats nākamajā plānošanas periodā;
- 3) Plānā iekļauto darbību apraksti, kas balstīti uz Vadlīnijām, būs par pamatu maksājumu atbilstības izvērtējumam t.i. kontroles institūcijas visus pieļaujamos «izņēmumus» (nenoganītais, sasmalcinātais, ciņi, krūmi u.tml.) kontrolēs saimniecības līmenī;
- 4) Katras saimniecības izvirzītie mērķi daudzgadu saistību perioda beigās būs jāsasniedz! (to vai mērķis sasniegs, iespējams, apliecinās «zālāju eksperts» kura 1x saimniecības apmeklējums būs iekļauts attiecināmajos izdevumos jeb atbalsta likmē).



Zemkopības ministrija

Sagaidāmie vadlīniju izmantošanas principi – saimniecības līmenī

Sagatavo katra biotopa stāvokļa izvērtējumu – saistību uzsākšanas gadā un tā apsaimniekošanas scenāriju visā daudzgadu saistību periodā (vēlams vismaz 7-10 gadiem).

- Biotopa stāvoklis (labs/apmierinošs/slikts);
- Putni - sugas, kam konkrētais biotops (saimniecībā) ir nozīmīgā dzīvotne;
- Vai ir veikta vai tiek plānoti tā atjaunošanas darbi (kad, kādi);
- Vai sastopamas ekspansīvās augu sugas, koki, krūmi u.tml. (norādīt ~%, vai tie jānovāc);
- Vai ir mikroieplakas ~ cik % no lauka, vai tajā nepieciešams saglabāt ciņus (putniem) utml...

Norāda **sasniedzamo mērķi** → plānotais biotopa raksturojošais stāvoklis pēc saistību perioda beigām!



Zemkopības ministrija

Piemēri: kā izmantojamas vadlīnijas apmācību procesā->

http://nat-programme.daba.gov.lv/upload/File/Zalaji_vadlinijas_1630.pdf

Ideāls piejūras zālājs un tā pazīmes

Zālājs nav nosusināts, nav rakti grāvji vai tie ir sekli, un būtiski nav mainījuši mitruma apstākļus. Zālājs ir apsaimniekots – ikgadēji noganīts vai pļauts ar ganīšanu atālā, tādēļ tas nav aizaudzis ar krūmiem, tajā nav biezas vecās zāles (kūlas), un augu sugu daudzveidība ir liela, ir dažādas augu sabiedrības (gan zemu zāli, gan augstāku).

Lielākoties zāle ir zema, taču ne vienmērīgi zema, kā tas ir mauriņā. Vietām jābūt ciņiem, ieplakām un augstākas zāles kušķiem, kur bridējputni var noslēpt ligzdas un mazuļus. Zālājā jābūt arī ieplakām ar seklāku un dziļāku ūdeni, bet neaizauguši ar biezu un augstu veģētāciju, jo tikai tādos putni var labi baroties. Lieliski, ja tuvumā ir zems jūras krasts ar jūras sanesām un aļģēm, kur mājo liela kukaiņu daudzveidība, ar kuru var baroties pieaugušie putni. Gar jūras krastu zāle ir zemu noganīta, bet kopumā visā zālājā ir bagātīgi ziedoši lakstaugi, kuros barojas tauriņi, zirnekļi u.c. bezmugurkaulnieki



Zemkopības ministrija

Labi apsaimniekota piejūras zālāja pazīmes

	Plāva	Ganība
<i>Vecā zāle (kūla)</i>	Kūla sedz ne mazāk par 10 % un ne vairāk par 30 % no zemes, nav smalcināšanas atlieku	Kūla sedz ne mazāk par 10 % un ne vairāk par 30 % no zemes, nav smalcināšanas atlieku
<i>Zelmenis</i>	Pilnziedā ļoti krāsaina plāva, platlapju attiecība ar graudzālēm vismaz 1:1 (graudzāļu nav vairāk par platlapjiem).	Vismaz 30-75 % no platības ar 3-5 cm zemu zāli līdz pat oktobrim, un pārējā platībā zāles augstums ap 10-15 cm, bet augstākā zāle nav augstāka par 50-60 cm.
<i>Ciņi</i>	Mitrākās vietās vietām ir saglabāti lieli grīšļu ciņi, kas nozīmīgi putniem	Mitrākās vietās vietām ir saglabāti lieli grīšļu ciņi, kas nozīmīgi putniem
<i>Lagūnas un ieplakas ar ūdeni</i>	Lagūnas ir ar atklātiem krastiem ar zemu veģetāciju, un ar skarju veģetāciju ūdenī	Lagūnas ir ar atklātiem krastiem ar zemu veģetāciju, un ar skarju veģetāciju ūdenī (nav



Zemkopības ministrija

Ekspansīvas augu sugas

Krūmi un koki

Smilšu laukumi

(nav aizaugušas ar niedri)
Nav vai tikai līdz 10 % no zālāja platības dominē parastā niedre, niedru auzene, meža suņburkšķis, parastā vīgrieze, slotiņu ciesa u.c. ekspansīvas sugas
Ja zālājs nozīmīgs bridējputniem, tad koki un krūmi tajā nav sastopami. Zālajos, kuros ir tikai botāniskā vērtība, koki un krūmi sastopami līdz 10 % no zālāja kopējās platības.
Visā platībā (parasti tuvāk jūras krastam) sastopami lielāki un mazāki atklātu smilšu laukumi..

aizaugušas ar niedri)
Pārganišanas indikatoriem zelmenī mazāk par 30 % segums – ložņu āboliņš, lielā ceļteka, maura sūrene, maura skarene, parastā brūngalvīte. Nav sastopamas aireņu (ganību airene u.c.) sugas.
Ja zālājs nozīmīgs bridējputniem, tad koki un krūmi tajā nav sastopami. Zālajos, kuros ir tikai botāniskā vērtība, koki un krūmi sastopami līdz 10 % no zālāja kopējās platības.
Visā platībā (parasti tuvāk jūras krastam) sastopami lielāki un mazāki atklātu smilšu laukumi..



Zemkopības ministrija

Kādiem piejūras zālājiem atjaunošana ir nepieciešama?

Pirms zālāja atjaunošanas un apsaimniekošanas svarīgi saprast biotopa vēlamo stāvokli, novērtēt pašreizējo stāvokli. Ja stāvoklis slikts, tad jācenšas noskaidrot cēloņus un apzināt atjaunošanas šķēršļus. Tikai tad var ķerties pie atbilstošu metožu izvēles, apzinoties gan to priekšrocības, gan trūkumus. Ja nevar sasniegt ideālo mērķi, jāizvērtē alternatīvas. Zālāja atjaunošana jāveic tikai tad, ja tūlīt pēc tās būs nodrošināta pastāvīga apsaimniekošana.

Zālājam vajadzīga atjaunošana, ja ir kāda vai vairākas no šīm pazīmēm:

*nav apsaimniekots vairākus gadus;
pļauts ar smalcināšanu vai zāles atstāšanu
ilgāk nekā 5 gadus;
ir ļoti ciņains;*

Zālājam NAV vajadzīga atjaunošana, ja ir vismaz divas pazīmes:

*ir ekstensīvi ganīts vai pļauts ar siena
vākšanu un ikgadēju atāla noganīšanu
vairākus gadus;
ganībās zāles augstums piejūras zonā*

Ja atjaunošana nav nepieciešama, ir jāizvērtē, vai esošā apsaimniekošana ir optimāla, vai tā jāmaina (skatīt **nodaļu Ieteicama, pieļaujama un nepieļaujama apsaimniekošana**). Ja atjaunošana nepieciešama, tad jāizvērtē atjaunošanas iespējas.



Zemkopības ministrija

Ieteicamā ganību slodze, ja vēlas uzturēt bridējputniem vēlamo veģetācijas struktūru, ir 1-2 liellopi uz hektāru. Lai saglabātu arī augu un bezmugurkaulnieku daudzveidību, ieteicamā slodze ir 1-1,5 liellopi uz hektāru seonas ganībās (aprīlis-oktobris) vai 0,6 LU/ha, ja lopi ganās visu gadu. (Doddy 2008). Tuvāk krastam gana intensīvāk, lai tur zāle būtu zema (3-5 cm). Piemērotākā ganīšana ir ar ganu. Ja nav tādas iespējas, tad veido ganību aplokus. To veidošanai nav speciālu prasību, var izmantot gan pastāvīgu aploku, gan elektrisko ganu. Jāseko, lai ap žogu būtu izplauts, lai elektrība darbotos. Ļoti nozīmīgi ganīt līdz vēlam rudenim, lai pavasarī zāle būtu zema. Tas palīdz piejūras zālāju putniem arī tādā ziņā, ka pavasarī tad ganīšanu var uzsākt vēlāk, un putnu ligzdas tiek mazāk traucētas.

Ganīšanai labāk izvēlēties gaļas liellopus, jo piena liellopiem zāles vērtība var būt par mazu, lai ražotu lielus apjomus piena, kā arī gaļas liellopi ir ar labāku veselību un izturību nelabvēlīgos laika apstākļos. Gaļas liellopus var ganībās turēt līdz pat vēlam rudenim, un tie apēd arī krūmus un cietāku zāli, ko tie nav noēduši vasarā.



Zemkopības ministrija

Pļaušanu vajadzētu izvēlēties vietās, kur nozīmīgākās vērtības ir augi vai arī pļavu putni, kuriem nevajag ļoti zemu zāli. Lai saudzētu putnus un bezmugurkaulniekus, pļaušana jāveic no centra uz malām vai no vienas malas uz otru, izmantojot putnu atbaidīšanas ierīces, kā arī atstājot nenoplautus laukumus, vai pļaujot pēc 1.jūlija Labākais veids bezmugurkaulnieku sugu daudzveidības saglabāšanai ir ekstensīva ganīšana. Intensīva ganīšana aplokos ir pieļaujama tikai vienu sezonu, jo dzīvnieki labi nomāc niedri, taču būtiski ietekmē augsni un līdz ar to augsnes apdzīvotājus, piemēram, slaido purpurgliemezi. Tomēr pētījumu par apsaimniekošanas ietekmi uz bezmugurkaulniekiem Baltijas jūras piejūras zālajos nav. Nepieciešama ikgadēja jūras mēslu novākšana no zālājiem. Ja tie sakrājušies šaurā krasta joslā, tie jāatstāj, jo nozīmīgi putniem un bezmugurkaulniekiem. Taču zālajos sanesas palielina augsnes auglību, un veicina slāpekli mīlošu augu ieviešanos, kuri konkurē ar biotopam tipiskām augu sugām. Ganībās ar gadiem ieviešas ganību nezāles – dadži u.c., kā arī vietām kūla, tādēļ ieteicams reizi 5-10 gados pavasarī ganības nodedzināt.

Darbība	Apsaimniekotāja īstenotā darbība, _____ laukā/lauku blokā		Izvērsts darbības apraksts biotopam ar nr. 1630 (Piejūras zālāji) Biotopa stāvoklis – (izcils/labs/apmierinošs/slikts) (iekļauj atbilstošos citātus no Vadlīnijām)
	Jā	Nē	
Apauguma (koki /krūmi/ niedres) novākšana	X		Veikta 1 gadu pirms daudzgadu saistību uzņemšanās... (norāda gadu) Tiks saglabāti krūmāji 10% no lauka (norāda sasaisti ar vadlīnijas prasību).
Zemes virskārtas (celmu, atvašu) pirmreizēja frēzēšana	X		Kad veikta, cik atvases, kāda ir plānotā rīcība ilgtermiņā, lai cīnītos ar atvasēm? (piemēram, ik pavasari smalcina 3 gadus pēc kārtas)
Ekstensīva ganīšana vasaras periodā	X		Nogana pastāvīgi (pastāvīgā aplokā), ganot ar zirgiem (norāda cik uz 1 ha) [...liellopiem un aitām vai nu jauktā ganāmpulkā, vai dzīvnieku sugas mainot pēc kārtas.] Mitrās vietās saglabā lielus ciņus, kas aizņem ~ ___% no lauka platības.
Ekstensīva ganīšana ziemas periodā		X	
Zālāja papildus kopšanas darbi	X		Periodiski ecējot sūnas (kad??) Pļaujot krūmu atvases (kad??); Nopļaujot (jā/nē) «nenoēstos» ciņus (kad??) Meža cūku rakumu līdzināšana..... (pēc vajadzības) Dedzina.....
Pļavas pļaušana	X		Norāda datumu (periodu), kad plāno veikt darbību. Vai to veikt vienlaidus vai pa daļām, katru gadu vai periodiski (ja to nosaka vadlīnijas!!) nenopļautais % (atstāšanas nolūks – kāpēc ... pamatojums).



Zemkopības ministrija

Paldies par Jūsu uzmanību!

Zemkopības ministrijas
Lauku attīstības atbalsta departaments

